

COPIL Natura 2000

Sites à *Anchusa crispa* de l'embouchure du Rizzanese et des plages d'Olmeto

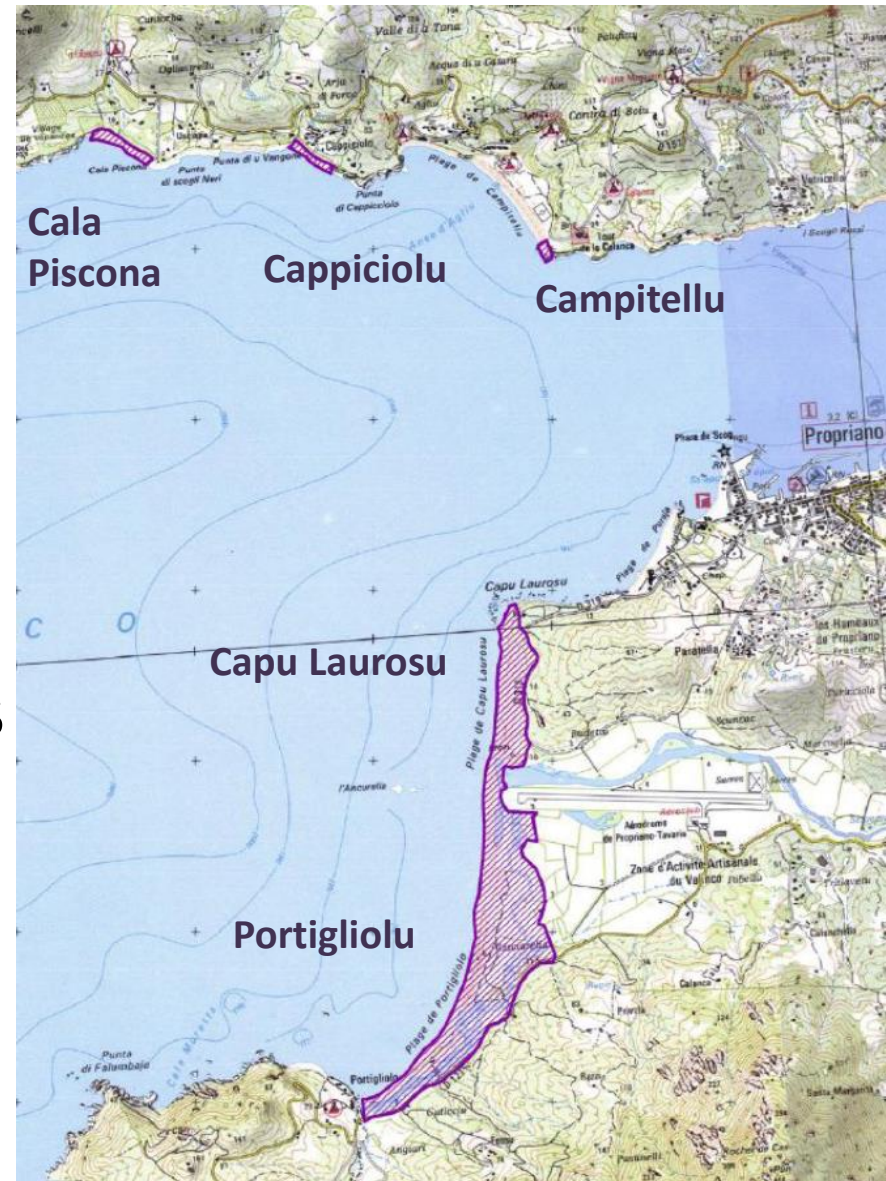
9 octobre 2020 - Propriano

- > Rappel du contexte
- > Bilan d'animation 2016-2020
- > Perspectives
- > Questions diverses

> Application des DOCOB

- 1^{er} DOCOB mai 2003 :
 - Rédaction CEN Corse
 - Animation CEN Corse
- 2^{ème} DOCOB janvier 2013 :
 - Rédaction Endemys
 - Animation CEN Corse 2013-2015 et 2016-2020

>> Phase d'animation 2016-2020 du programme d'action (26 actions)



> Application des DOCOB

- 1^{er} DOCOB mai 2003 :
 - Rédaction CEN Corse
 - Animation CEN Corse

- 2^{ème} DOCOB janvier 2013 :
 - Rédaction Endemys
 - Animation CEN Corse 2013-2015 et 2016-2020

>> Phase d'animation 2016-2020 du programme d'action (26 actions)

Objectifs de développement durable	Objectifs opérationnels	Mesures	
A-Animer et mettre en place le DOCOB	A1-Réaliser l'animation du DOCOB	A1.1-Favoriser la mise en œuvre des mesures du document d'objectifs par une animation du site Natura 2000 et la mise en place d'un comité de gestion	
B-Conservation des habitats naturels et des espèces d'intérêt communautaire	B1-Maintenir une activité agropastorale dans la plaine de Tavaria favorable à la biodiversité	B1.1-Accompagnement/assistance des acteurs agricoles sur le maintien et le développement d'une agriculture durable sur la plaine de Tavaria	
	B2-Aménager l'accueil du public	B2.1-Définir et mettre en œuvre des aménagements d'accueil du public sur le site de Portigliolu	B2.1-Accompagnement/assistance des acteurs agricoles sur le maintien et le développement d'une agriculture durable sur la plaine de Tavaria
		B2.2-Définir et mettre en œuvre des aménagements d'accueil du public sur le site de Capu Laurosu	B2.2-Définir et mettre en œuvre des aménagements d'accueil du public sur le site de Portigliolu
		B2.3-Définir et mettre en œuvre des aménagements d'accueil du public sur le site de Cappicciolu	B2.3-Définir et mettre en œuvre des aménagements d'accueil du public sur le site de Capu Laurosu
		B2.4-Définir et mettre en œuvre des aménagements d'accueil du public sur le site de Cala Piscona	B2.4-Définir et mettre en œuvre des aménagements d'accueil du public sur le site de Cappicciolu
	B3-Préserver la cistude d'Europe	B3.1-Régulation de la population de tortue de Floride	B3.1-Régulation de la population de tortue de Floride
		B3.2-Promouvoir et mettre en place des pratiques agricoles favorables à la préservation des sites de pontes de la cistude d'Europe	B3.2-Promouvoir et mettre en place des pratiques agricoles favorables à la préservation des sites de pontes de la cistude d'Europe
		B3.3-Compléter les connaissances sur l'écologie de la cistude d'Europe	B3.3-Compléter les connaissances sur l'écologie de la cistude d'Europe
		B3.4-Etude des immatures de cistude d'Europe	B3.4-Etude des immatures de cistude d'Europe
	B4-Suivre les zones humides du Rizzanese	B4.1-Characterisation des zones humides de l'embouchure du Rizzanese	B4.1-Characterisation des zones humides de l'embouchure du Rizzanese
	B5-Renforcer les zonages de protection	B5.1-Extension du périmètre Natura 2000 à l'ensemble de la plaine de Tavaria	B5.1-Extension du périmètre Natura 2000 à l'ensemble de la plaine de Tavaria
		B5.2-Accompagner la mise en œuvre de la stratégie de création des aires protégées (SCAP)	B5.2-Accompagner la mise en œuvre de la stratégie de création des aires protégées (SCAP)
		B5.3-Maitrise foncière et d'usage	B5.3-Maitrise foncière et d'usage
B6-Respecter la réglementation	B6.1-Application de la réglementation et veille environnementale du site Natura 2000	B6.1-Application de la réglementation et veille environnementale du site Natura 2000	
B7-Restaure la qualité écologique des milieux	B7.1-Restauration des habitats naturels dégradés	B7.1-Restauration des habitats naturels dégradés	
	B7.2-Connaissance, surveillance et limitation des plantes envahissantes	B7.2-Connaissance, surveillance et limitation des plantes envahissantes	
B8-Rétablir l'ensemble des stations de buglosse crépue du site Natura 2000	B8.1-Contribution à l'étude sur la biologie et l'écologie de la buglosse crépue	B8.1-Contribution à l'étude sur la biologie et l'écologie de la buglosse crépue	
	B8.2-Renforcement des populations de la buglosse crépue les plus menacées du Rizzanese et d'Ulmetu*	B8.2-Renforcement des populations de la buglosse crépue les plus menacées du Rizzanese et d'Ulmetu*	
	B8.3-Conservation ex situ des graines de buglosse crépue issue des stations du site Natura 2000	B8.3-Conservation ex situ des graines de buglosse crépue issue des stations du site Natura 2000	
B9-Suivre les populations et évaluer l'efficacité des mesures de gestion mises en œuvre	B9.1-Monitoring de la population de Buglosse crépue du Rizzanese et d'Ulmetu*	B9.1-Monitoring de la population de Buglosse crépue du Rizzanese et d'Ulmetu*	
	B9.2-Amélioration des connaissances, suivi et gestion de la faune, de la flore et des habitats naturels	B9.2-Amélioration des connaissances, suivi et gestion de la faune, de la flore et des habitats naturels	
C-Informer et sensibiliser le public aux enjeux environnementaux	C1-Informer et sensibiliser le public	C1.1-Education à l'environnement	
		C1.2-Sensibilisation des agriculteurs sur les espèces patrimoniales	
		C1.3-Sensibiliser les différents utilisateurs de la nature aux problématiques de conservation des espèces patrimoniales	
D-Prendre en compte les enjeux environnementaux lors de projet	D1-Évaluer les incidences de projets sur la conservation du site Natura 2000	D1.1-Accompagner les évaluations d'incidence Natura 2000	

> Enjeux espèces

- Espèces d'intérêt communautaire ayant justifié la désignation du site :
 - Buglosse crépue *Anchusa crispa*
 - Cistude d'Europe *Emys orbicularis*
- Autres espèces d'intérêt communautaire à protéger strictement :
 - 4 espèces de chauves-souris
 - Amphibiens : rainette corse, grenouille de Berger, crapaud vert
 - Reptiles : couleuvre verte et jaune, couleuvre à collier, lézard thyrrhénien
 - patelle géante



> Enjeux habitats

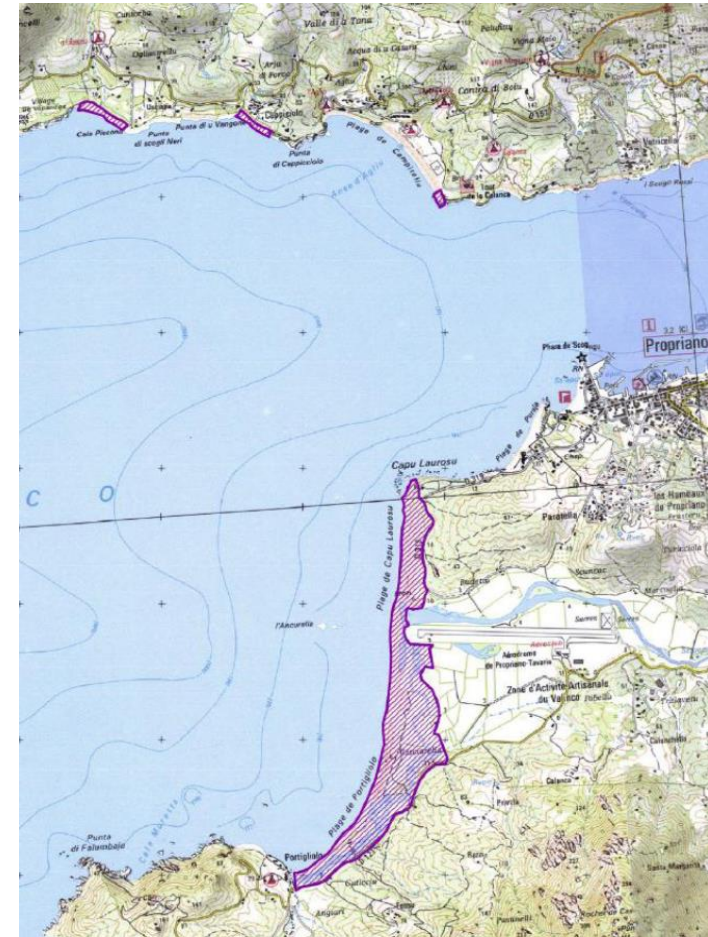
- 11 Habitats d'intérêt communautaire :
 - Plage : laisses de mer et habitats dunaires
 - Prairies humides méditerranéennes
 - Habitats forestiers : forêts galeries, fourrés riverains méridionaux, maquis à olivier

> Mais aussi :

- Plantes protégées de milieux littoraux :
 - Tamaris, Euphorbe peplis, Matthiole tricuspidata,...
- 10 espèces d'oiseaux de l'annexe 1 :
 - Pie-grièche écorcheur, busard des roseaux, engoulevent d'Europe,...

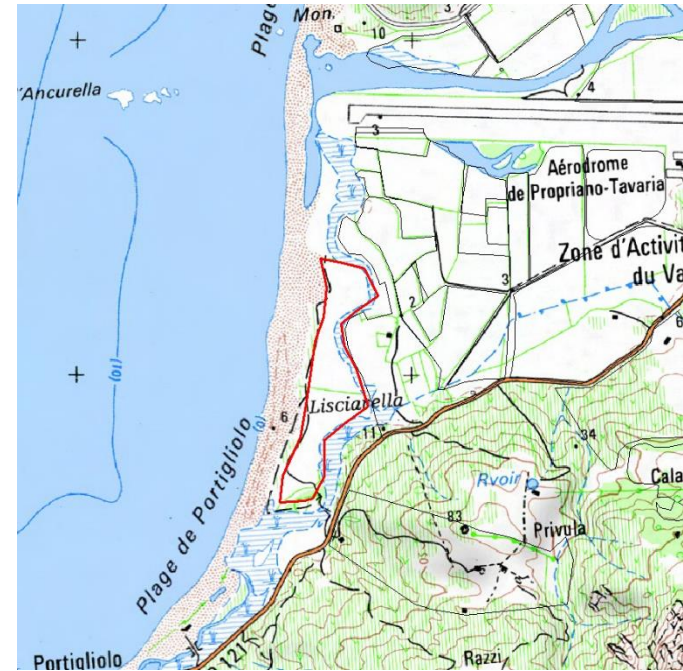


- **A1.1 Favoriser la mise en œuvre des mesures du Docob par une animation du site Natura 2000 et la mise en place d'un comité de gestion**
 - >> Organiser les COPIL
 - >> Echanges avec les partenaires : agriculteurs, propriétaires, CDL, CDC, OEC, DREAL, DDTM...
 - >> Remplir l'outil Sudoco puis SIN2
 - >> Animation de différents programmes : PNA *Anchusa crispa*, Cistude, Tortue d'Hermann, mise en place des APB, actions de suivi et gestion plaine de Tavarìa



> B1.1 Accompagnement pour une agriculture durable sur la plaine de Tavarìa

Le CEN a organisé un groupe de travail et deux réunions de terrain avec la DDTM et la DREAL pour mettre en place une procédure d'autorisation exceptionnelle d'ouverture du grau en cas d'urgence



Un plan de gestion global de la plaine de Tavarìa rédigé dans le cadre d'un partenariat avec l'Agence de l'eau Rhône Méditerranée Corse (AERMC) propose des actions agricoles et le suivi hydrologique de la plaine.

> B2 Aménager l'accueil du public

- **Site de Portigliolu :**

- Projet d'aménagement secteur « club de voile », sentier de Lisciarella
 - Avis favorable mairie pour projet
 - Attente rétrocession gestion du DPM au CDL
 - Attente du financement projet d'aménagement
 - Demande d'AOT
 - Réalisation travaux 2020-21
- Réflexion pour trouver une solution de protection de la dune



> B2 Aménager l'accueil du public

• Site de Capu Laurosù

– Le CDL a fini le projet d'aménagement du secteur de Capu Laurosù (lancé en 2015), conjointement avec la Collectivité de Corse (ex-CD2A) → gestion fréquentation et stationnement (réfection voirie, parking, mise en défens...).

– Le CEN Corse, en collaboration avec le CBNC, a procédé en 2018 à un « état 0 » des Buglosses crépue sur Capu laurosù, afin de suivre la restauration des stations et d'évaluer la pertinence des aménagements entrepris, travail qui a été poursuivi en 2019 et 2020 par le CBNC.



- Le CEN Corse en tant qu'animateur Natura 2000 est associé au suivi du projet et transmet régulièrement des informations (espèces, cartos, concertation...) au CDL.

→ Visite à suivre tout à l'heure

> B2 Aménager l'accueil du public

- **Site de Cappicciolu**

- En 2018 et 2019, seuls les dénombrements annuels de Buglosse crépue ainsi que la vérification de l'état des aménagements, ont été effectués.

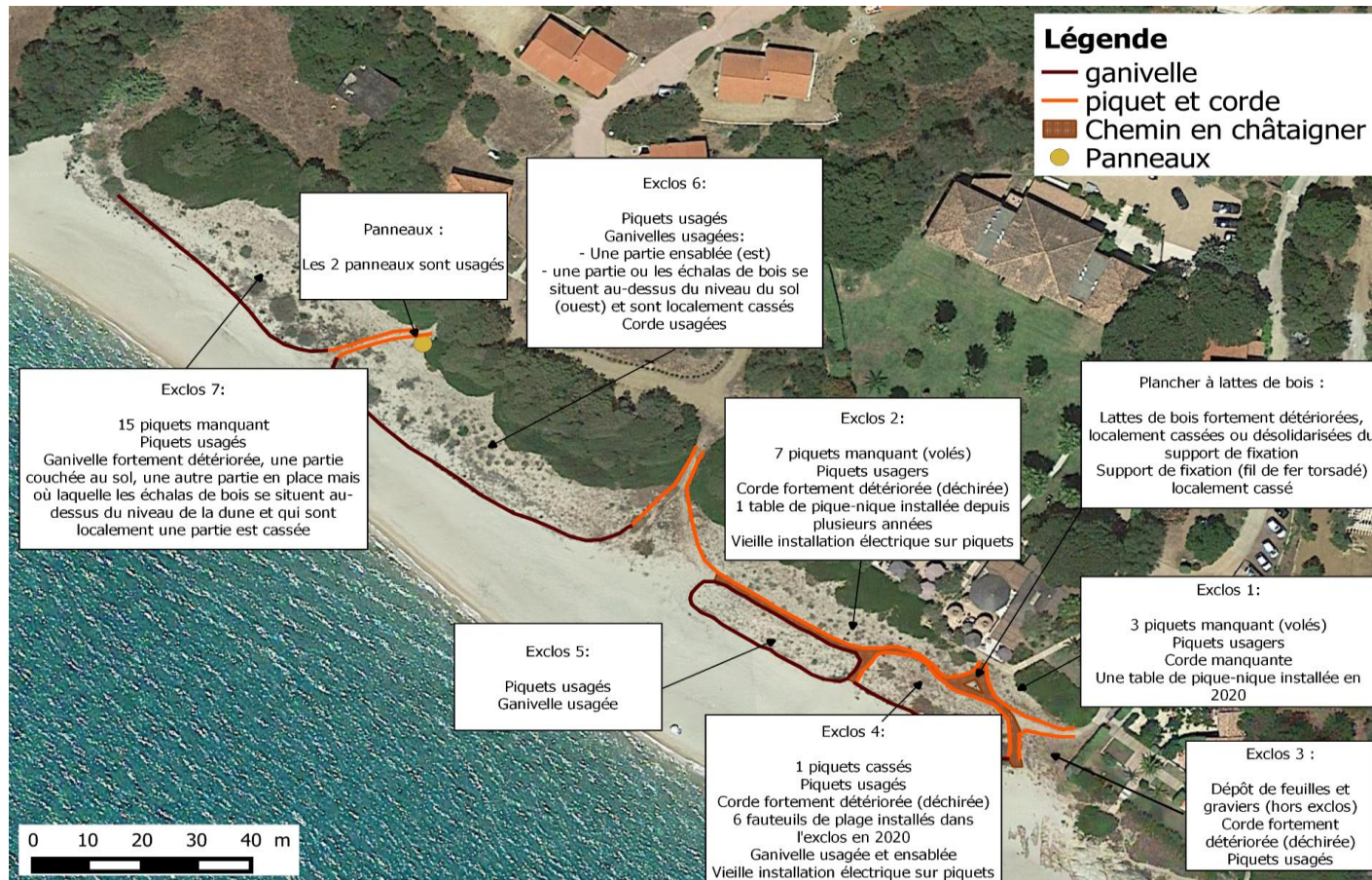
- Nécessité d'intervention pérenne sur les aménagements (renouveler ou enlever) ?

- Proposition de création d'un groupe de travail avec visite terrain et prise de décision : aménagement, AOT/APB en attente...



> B2 Aménager l'accueil du public

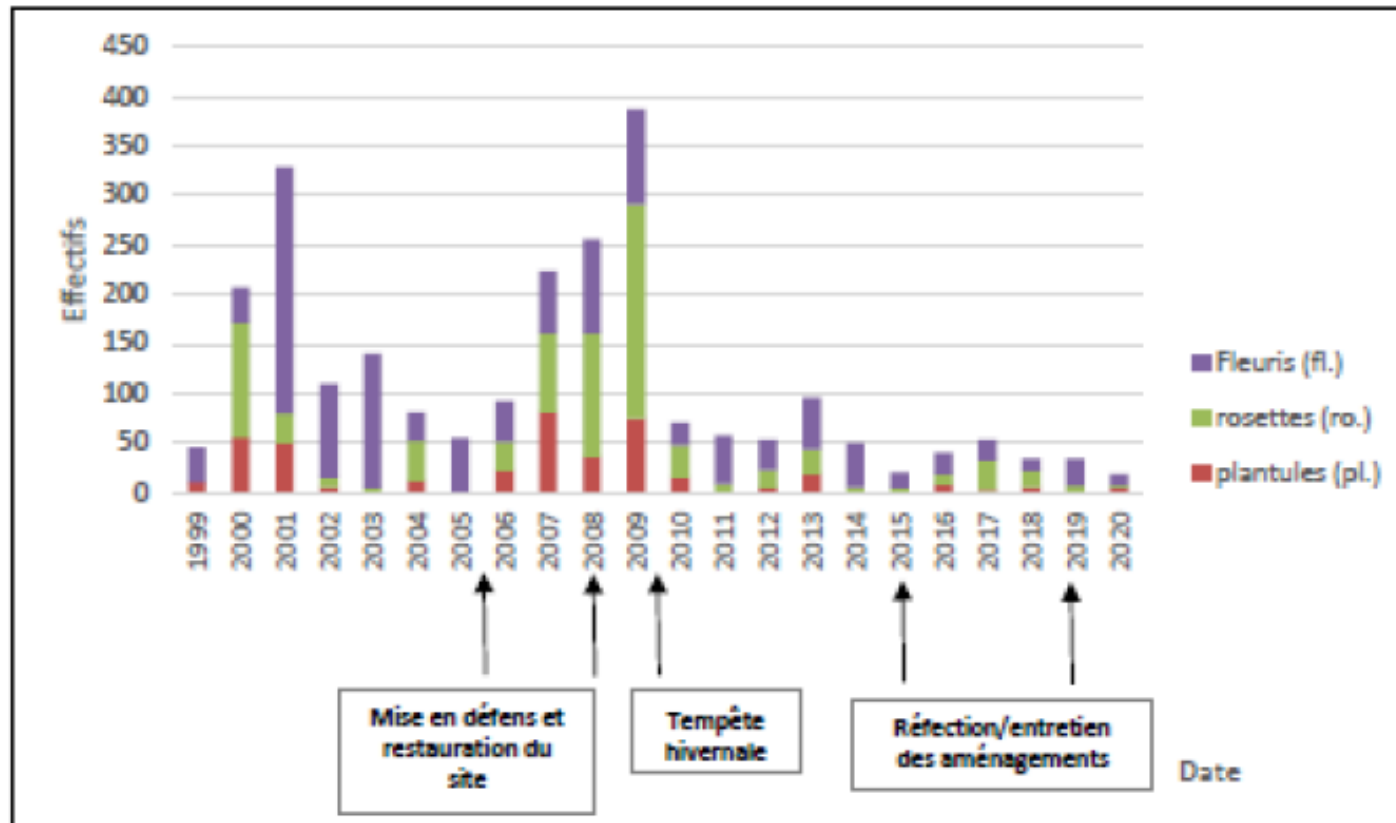
• Site de Cappicciolu



> B2 Aménager l'accueil du public

• Site de Cappicciolu

L'année 2020 enregistre les plus faibles effectifs jamais connus.



> B2 Aménager l'accueil du public

• Site de Cala piscona :

- AOT délivré par la préfecture le 23/07/2018
- Un panneau de site a été édité en 2019 et un aménagement a été réalisé en 2020


**Site Natura 2000 de Cala Piscona
Paesi d'Ulmetu**

Chers promeneurs, ce site est un espace sensible et protégé. Ce sentier a été aménagé pour permettre la cicatrization de la dune dégradée par le piétinement. Grâce à vous des espèces rares et fragiles pourront la revégétaliser. Merci de votre participation ! *Gracie per a vostra participazione !*

<p>La bulgasse criquée... Rarissime et hautement patrimoniale</p> <p>La bulgasse criquée (<i>Anchusa crispa</i>) est une plante endémique rare corse-sarde qui se développe sur milieux sableux. Elle n'est présente que sur un plateau de Corse-du-Sud. Inscrire à la liste rouge mondiale des espèces en danger, elle est impactée par les actions de l'homme ainsi que par les aléas climatiques.</p> <p>Plante en rosette de 10 à 25 cm, la bulgasse criquée a la particularité d'avoir des feuilles recouvertes de poils raides. Au printemps apparaitissent de petites fleurs bleues.</p> <p>Le Conservatoire d'espaces naturels de Corse réalise le suivi annuel de la plante, ainsi que des aménagements permettant la préservation de son habitat.</p> <p>Une belle indésirable La griffe de sorcière est une plante exotique introduite devenue invasive. Des arrachages réguliers permettent de limiter son expansion.</p>	<p>De nombreuses autres plantes protégées ou remarquables</p> <p>Le reste de la flore dunale est variée et porte des noms évocateurs : lys de mer, silène soyeux, immortelle d'Italie, samaris d'Afrique... Ces espèces sont également sensibles au piétinement sur la dune.</p> <p>Matthiolo à trois pointes (<i>Matthiola tricuspidata</i>)</p> <p>Immortelle d'Italie (<i>Helichrysum italicum</i>)</p> <p>Silène soyeux (<i>Silene sericea</i>)</p> <p>Euphorbe papili (<i>Euphorbia papili</i>)</p>	<p>Aucun nettoyage mécanique de la plage n'est réalisé afin de garder cet habitat intact. La laisse de mer présente un très fort intérêt écologique pour l'avifaune comme pour la végétation. Elle favorise l'installation des plantes pionnières et limite l'érosion du trait de côte. Les oiseaux y trouvent de la nourriture et le matériel pour leurs nids.</p> <p>L'absence de mer, un rôle fondamental pour l'écosystème littoral</p> <p>L'échouage des voiliers Parfois échoués sur la plage, la vedette, ou barque de la Saint Jean, est un organisme marin pélagique colonial flottant au gré des courants. Elle dispose de flotteurs et est surmontée d'une voile translucide. Elle est appétissante aux méduses mais n'est pas urticante.</p> <p>Des fleurs sous la mer Les petites de mer que l'on voit rouler sur la plage sont des boules de fibres végétales appelées agénophores. Ces fibres, remaniées par la mer et les courants, sont issues de la décomposition de la position.</p> <p>Cette plante à fleurs marine est protégée pour son rôle crucial au sein des écosystèmes méditerranéens : oxygénation des eaux, prépondérance pour les animaux, protection contre l'érosion...</p>
---	---	---


**Agir ensemble c'est notre nature !
Fermu inseme per a natura !**

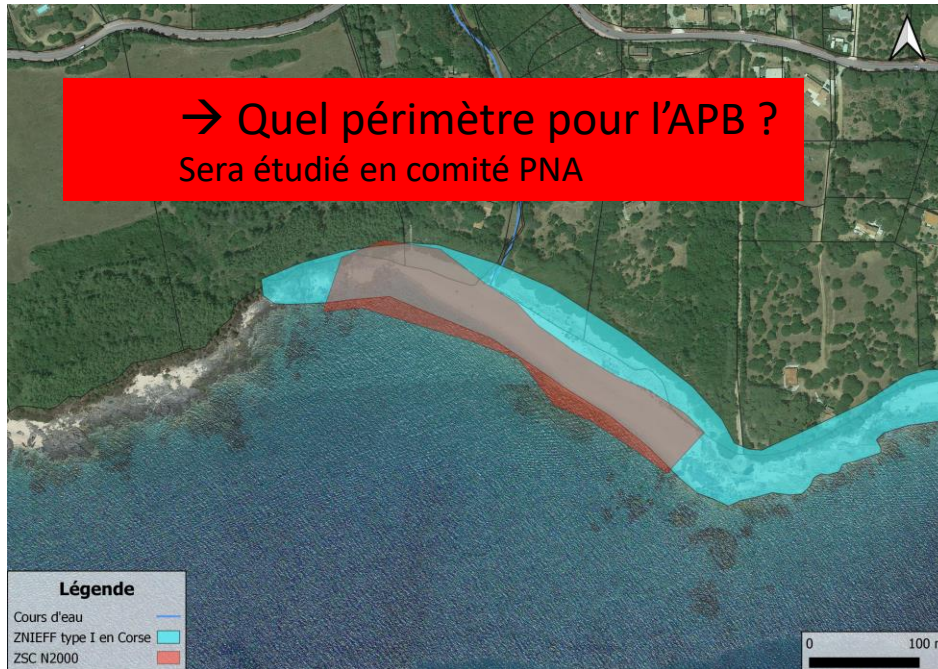


Figure 5 : Vu depuis le haut de dune de l'aménagement réalisé sur la plage de Cala Piscona

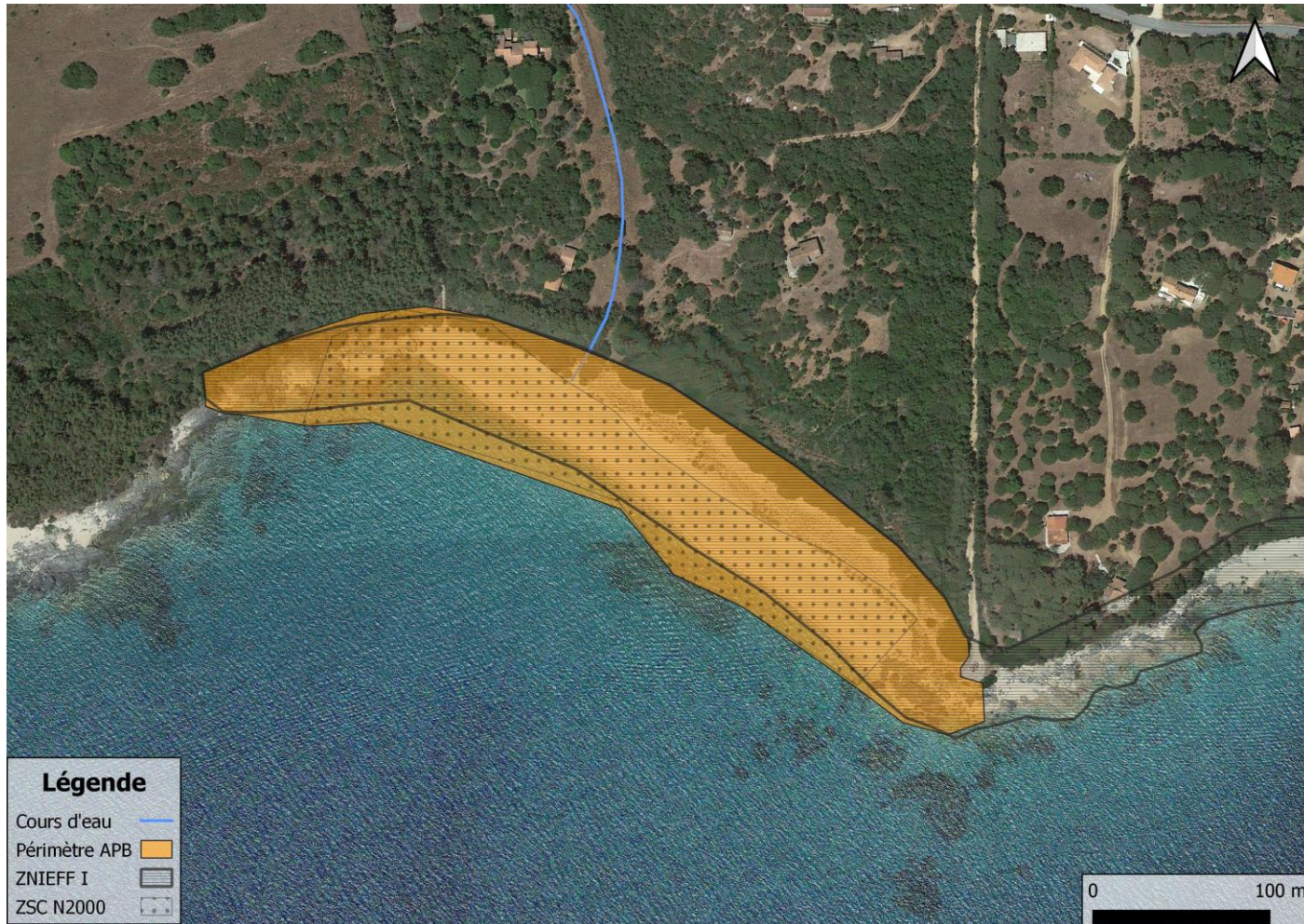
> B2 Aménager l'accueil du public

- **Site de Cala piscona :**

- PNA Buglosse crépue, un APB est en cours de rédaction pour accompagner et renforcer la protection réglementaire sur le site.



Périmètre 1 de la plage de Cala Piscona



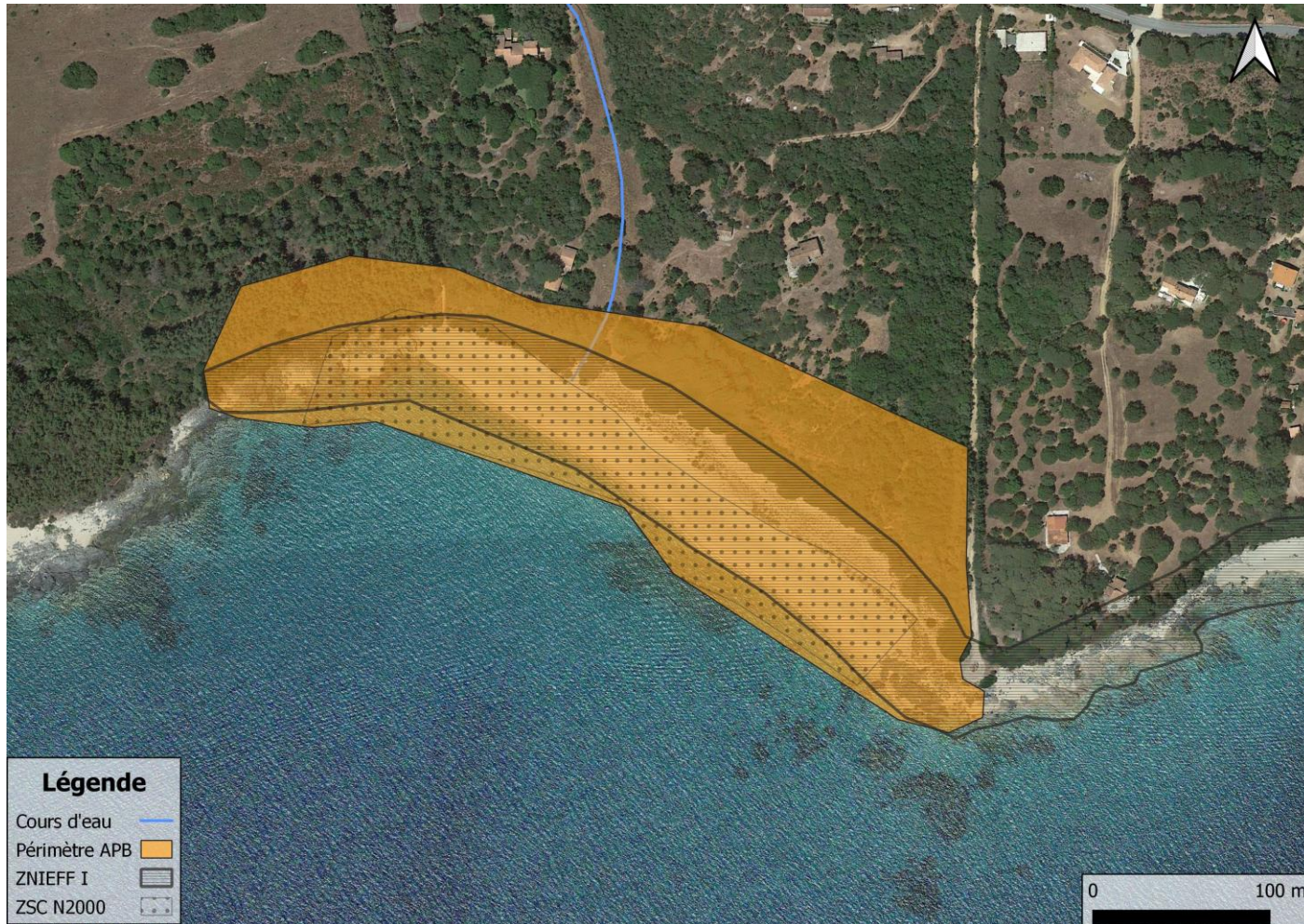
→ calqué sur les périmètres du N2000 et de la ZNIEFF II

Périmètre 2 de la plage de Cala Piscona



→ Ne prend pas en compte les formations herbacées et fourrés de l'arrière dune

Périmètre 3 de la plage de Cala Piscona



→ Arrive en limite des habitations

> B3 Préserver la Cistude d'Europe



B3.1-Régulation de la population de tortue de Floride
B3.2-Promouvoir et mettre en place des pratiques agricoles favorables à la préservation des sites de pontes de la cistude d'Europe
B3.3-Compléter les connaissances sur l'écologie de la cistude d'Europe
B3.4-Etude des immatures de cistude d'Europe

- **Lien avec le PNA Cistude animé par le CEN Corse :**

- La surveillance a été maintenue jusqu'en 2020, avec plusieurs Tortues de Floride observées. Des actions de régulation pourraient être engagées lors de la prochaine période d'animation sous peine de voir repartir à la hausse la population de la Trachemys.

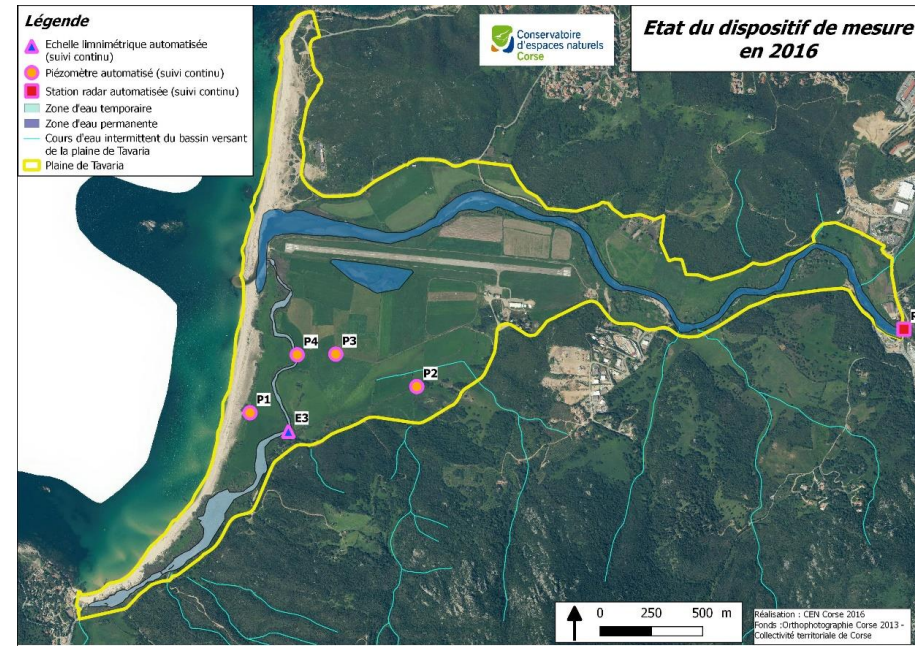
- >> **action de gestion et protection à long terme de la Cistude d'Europe**

- >> **régulation de la Trachemys à renouveler**

> B4 Suivi des zones humides du Rizzanese

• Étude en partenariat CEN / AERMC/ LTHE depuis 2009

- **Objectif** : comprendre le fonctionnement de la zone humide et déterminer les facteurs du maintien de son équilibre
 - **Relevés** mensuels et analyse des paramètres physico chimiques et du matériel installé (échelles limnimétriques et piézomètres)
- >> à poursuivre sous forme
indicateurs de suivi ZH Rhoméo
(AERMC)



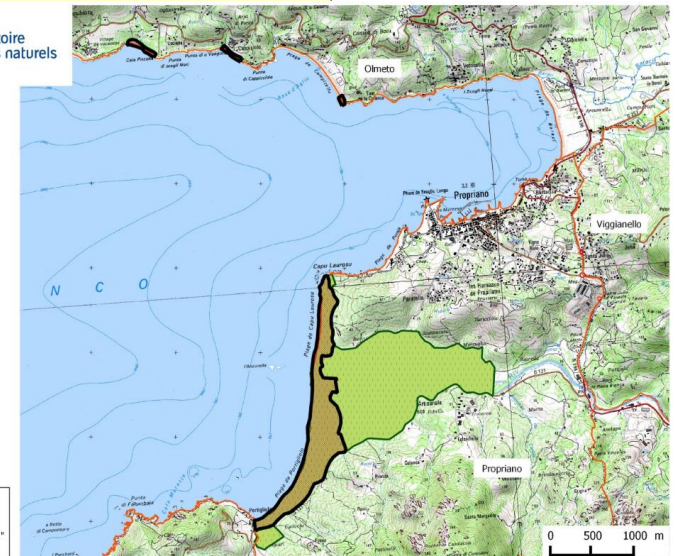
> B5 Renforcer les zonages de protection et faire respecter la réglementation

B5.1-Extension du périmètre Natura 2000 à l'ensemble de la plaine de Tavaria

B5.2-Accompagner la mise en œuvre de la stratégie de création des aires protégées (SCAP)

B5.3-Maitrise foncière et d'usage

B6.1-Application de la réglementation et veille environnementale du site Natura 2000



> B5 Renforcer les zonages de protection et faire respecter la réglementation

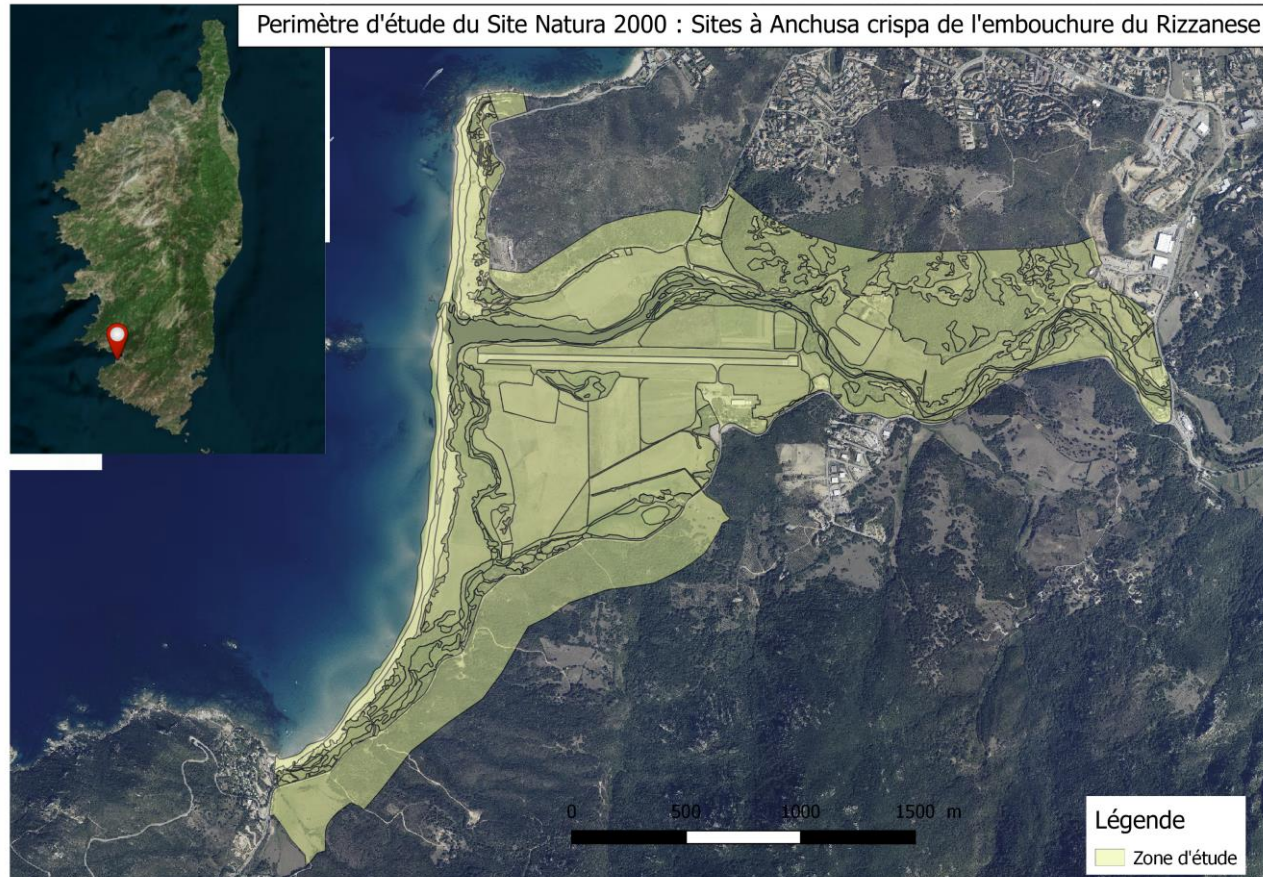
• B5.1 Proposition de nouveau périmètre N2000 :

- Octobre 2018 : proposition de possibilité d'extension du site envoyée à la DREAL

>> Dans le cadre des conventions annuelles conclues avec la DREAL Corse, une proposition d'extension de périmètre est en cours. Un périmètre d'étude élargi a été pris en 2019 pour la réalisation d'un stage de Licence portant sur des inventaires d'espèces patrimoniales : Saga pedo, Petit gravelot, Guêpier d'Europe, Tortues d'Hermann et Cistude.

>> Proposition de mise en place d'un groupe de travail pour le périmètre d'extension du site !

- > **B5 Renforcer les zonages de protection et faire respecter la réglementation**
- **B5.1 Proposition de nouveau périmètre N2000 :**



> B5 Renforcer les zonages de protection et faire respecter la réglementation

- **B5.2 Accompagner la mise en œuvre de la stratégie de création des aires protégées (SCAP)**
 - Les actions en faveur du PNA *Anchusa crispa* ont continué en 2017;
 - Rédaction d'une analyse stratégique foncière pour l'AERMC (gestion plaine de Tavarica) ;
 - Panneau APPB implanté sur le site de Potigliolu le 12/02/2019
- **B5.3 Maitrise foncière et d'usage**
 - La DDTM a délivré un AOT au CEN, le 23/07/2018, renforçant la maîtrise d'usage sur les stations à *Anchusa crispa*
 - Dans le cadre d'un partenariat avec le CDL, le CEN Corse a rédigé en 2020 une notice sur l'intérêt écologique du site du Robinson, destinée à amender le dossier de procédure d'expropriation.

> B6 Application de la réglementation et veille environnementale

- 26/05/2018 : Accompagnement de l'association Vita Marina du Lycée agricole de Sartène pour la mise en place d'une manifestation sur la plage de Portigliolu
 - Evaluation des incidence N2000 et l'APB.
 - Sensibilisation : mise en œuvre de mesure de protection.
- En dehors du marché d'animation Natura 2000, le CEN Corse continue la veille du site avec des passages ciblés pendant la nidification des petits gravelots, le CDL et la CdC ayant apposé des panneaux de sensibilisation pour le déconfinement



> B7 Restaurer la qualité écologique des milieux

B7.1-Restauration des habitats naturels dégradés

B7.2-Connaissance, surveillance et limitation des plantes
envahissantes



- Le chemin d'accès de Lisciarella a été entretenu en 2018 puis en 2020 avec la convention gestion DREAL
- une méthodologie d'arrachage manuel ciblé sur les stations de Buglosse a été proposé en collaboration avec le CBNC

> B8 Conservation de la buglosse crépue

B8-Rétablir l'ensemble des stations de buglosse crépue du site Natura 2000	B8.1-Contribution à l'étude sur la biologie et l'écologie de la buglosse crépue
	B8.2-Renforcement des populations de la buglosse crépue les plus menacées du Rizzanese et d'Ulmetu*
	B8.3-Conservation ex situ des graines de buglosse crépue issue des stations du site Natura 2000
B9-Suivre les populations et évaluer l'efficacité des mesures de gestion mises en œuvre	B9.1-Monitoring de la population de Buglosse crépue du Rizzanese et d'Ulmetu*
	B9.2-Amélioration des connaissances, suivi et gestion de la faune, de la flore et des habitats naturels

- Comptage annuel et cartographie des stations
- Récoltes de graines sur l'ensemble des stations CBNC/CENC
- observations de terrain ponctuelles intégrés à la base de données
- indicateurs « RhoMeo » : orthopères, inventaire des lépidoptères (papillons de jours) des prairies, actualisation de l'inventaire de Saga pedo, suivi des colonies de Guêpiers d'Europe du Rizzanese et des Petits gravelots en 2019

> C1 Sensibilisation et éducation à l'environnement

C1.1-Education à l'environnement

C1.2-Sensibilisation des agriculteurs sur les espèces patrimoniales

C1.3-Sensibiliser les différents utilisateurs de la nature aux problématiques de conservation des espèces patrimoniales

- animation à la découverte du site N2000 en pirogue depuis la plage de Portigliolu avec Acqua Vanua.
- élèves de CM1 école de Propiano, ont participé au comptage de la Buglosse crépue (site Capu Laurosù) ;
- étudiants BTS GPN du Lycée Henri Queuille de Neuvic ont bénéficié d'une animation « gestion et animation site N2000 »
- animation pour l'opération nationale « Fréquence grenouille » en 2018, avec un spectacle « la grenouille qui se voulait plus grosse que l'océan »

>> **Approfondir les partenariats vers les scolaires et le grand public**

>> **Orienter la sensibilisation vers les utilisateurs du site**

Objectifs de développement durable	Objectifs opérationnels	Mesures	Proposition de programme d'animation 2021				
			Actions	Intitulé	Détail		
A - Animer et mettre en place le Docob	A1- Réaliser l'animation du DOCOB	A1.1-Favoriser la mise en œuvre des mesures du document d'objectifs par une animation du site Natura 2000 et la mise en place d'un comité de gestion.	Gestion administrative et financière	COPIE et réunions techniques partenaires	Convocation, conduite de réunion et rédaction de comptes rendus avec relevé de décisions.		
				Suivi de la mise en œuvre du DOCOB et proposer une mise à jour.	Echanges avec les communes, les usagers et les acteurs locaux. Bilan d'activité annuel et perspectives. Mettre à jour le DOCOB.		
				Mise à jour des documents	Renseignement de SIN2, capitalisation des informations. Veille travaux et projets. Mise à jour du tableau de bord de suivi des actions et échéancier.		
B - Conservation des habitats naturels et des espèces d'intérêt communautaire	B1- Maintenir une activité agropastorale dans la plaine de Tavoria favorable à la biodiversité	B1.1-Accompagnement / assistance des acteurs agricoles sur le maintien et le développement d'une agriculture durable sur la plaine de Tavoria	Mise en œuvre des actions de conservation des habitats naturels et des espèces d'intérêt communautaire	Accompagnement / assistance des acteurs agricoles sur le maintien et le développement d'une agriculture durable sur la plaine de Tavoria	Veille des pratiques agricoles pour un maintien d'une agriculture durable. Promouvoir le maintien des haies et éventuellement une plantation de nouvelles haies si besoin.		
	B2- Aménager l'accueil du public	B2.1-Définir et mettre en œuvre des aménagements d'accueil du public sur le site de Portigliolu		B2.2-Définir et mettre en œuvre des aménagements d'accueil du public sur le site de Capu Laurosù	Aménagement d'accueil du public	Panneaux signalétique	Revoir et harmoniser les panneaux de communication sur l'ensemble du site Natura 2000 (CDL, APB, Natura 2000...).
						Site de Portigliolu	Veille des aménagements et création d'un groupe de travail pour le secteur du site impacté par le passage de chevaux. Entretien et rénovation du sentier d'accès à la plage de Lisciarella. Mettre en œuvre l'aménagement au niveau du club de voile.
						Site de Capu Laurosù	Veille des aménagements et suivis aux côtés du CDL.
						Site de Capicciolu	Prendre une décision concernant le site de Capicciolu.
						Site de Cala Piscona	Veille et entretien des aménagements.
	B3- Préserver la cistude d'Europe	B3.1-Régulation de la population de Tortue de Floride		B3.2-Promouvoir et mettre en place des pratiques agricoles favorables à la préservation des sites de pontes de la Cistude d'Europe	Suivre l'état des populations de cistudes d'Europe sur la plaine de Tavoria, embouchure du Rizzanese	Surveiller l'évolution de la population de Tortue de Floride.	
						B3.3-Compléter les connaissances sur l'écologie de la Cistude d'Europe	Maintenir une sensibilisation des agriculteurs pour le maintien des pratiques agricoles favorables à la préservation des sites de pontes de la cistude d'Europe.
						B3.4-Etude des immatures de Cistude d'Europe	Valoriser les bases de données acquises avec les nouvelles méthodes et outils d'analyses statistiques qui pourra orienter la décision de la réalisation d'un nouvel inventaire des populations de la Cistude d'Europe, ou non.
						B4- Suivre les zones humides du Rizzanese	B4.1-Caractérisation des zones humides de l'embouchure du Rizzanese
	B5- Renforcer les zonages de protection	B5.1-Extension du périmètre Natura 2000 à l'ensemble de la plaine de Tavoria			Extension du périmètre Natura 2000	Créer un groupe de travail pour arrêter un périmètre d'extension du Site Natura 2000 en concertation avec les acteurs et le nouveau PLU.	

		B5.2-Accompagner la mise en œuvre de la stratégie de création des aires protégées (SCAP)		Surveiller les aires protégées et accompagner la mise en œuvre de la stratégie de créations des aires protégées (SCAP)	Surveiller les APB existants. Relancer les AOT qui arrivent à expiration. Créer un groupe de travail pour proposer des nouveaux APB pour Cala Pisona et Cappicciolu.
		B5.3-Maitrise foncière et d'usage		Maîtrise foncière et d'usage	Veille sur le foncier, continuité des AOT et conventions. Améliorer la collaboration entre l'animateur et le CDL sur les projets d'acquisition.
	B6- Respecter la réglementation	B6.1-Application de la réglementation et veille environnementale du site Natura 2000		Application de la réglementation et veille environnementale du site Natura 2000	Veille du site et faire appliquer la réglementation.
	B7- Restaurer la qualité écologique des milieux	B7.1-Restauration des habitats naturels dégradés		Restauration des habitats naturels dégradés	Restaurer et aménager les habitats naturels dégradés dans le but de les protéger.
		B7.2-Connaissance, surveillance et limitation des plantes envahissantes		Connaissance, surveillance et limitation des plantes envahissantes	Proposer des AOT sur les secteurs nécessitant un arrachage de caprobrotus, halimus et pinus sp.
	B8- Rétablir l'ensemble des stations de buglosse crépue du site Natura 2000	B8.1-Contribution à l'étude sur la biologie et l'écologie de la buglosse crépue		Contribution à l'étude sur la biologie et l'écologie de la buglosse crépue	Suivi et comptage. Accompagner et échanger avec le CBNC.
		B8.2-Renforcement des populations de la buglosse crépue les plus menacées du Rizzanese et d'Ulmetu*		Renforcement des populations de la buglosse crépue les plus menacées du Rizzanese et d'Ulmetu	Accompagner et échanger avec le CBNC.
		B8.3-Conservation ex situ des graines de buglosse crépue issue des stations du site Natura 2000		Conservation ex situ des graines de buglosse crépue issue des stations du site Natura 2000	Accompagner et échanger avec le CBNC.
	B9- Suivre les populations et évaluer l'efficacité des mesures de gestion mises en œuvre	B9.1-Monitoring de la population de Buglosse crépue du Rizzanese et d'Ulmetu		Monitoring de la population de Buglosse crépue du Rizzanese et d'Ulmetu	Continuer le monitoring annuel de la population de Buglosse crépue du Rizzanese et d'Ulmetu.
		B9.2-Amélioration des connaissances, suivi et gestion de la faune, de la flore et des habitats naturels		Amélioration des connaissances, suivi et gestion de la faune, de la flore et des habitats naturels	Améliorer les connaissances, le suivi et la gestion de la faune, de la flore et des habitats naturels. Compléter la cartographie des habitats naturels des sites (plages d'Ulmetu).
C - Informer et sensibiliser le public aux enjeux environnementaux	C1- Informer et sensibiliser le public	C1.1-Education à l'environnement	Communiquer, informer et sensibiliser le public aux enjeux environnementaux	Education à l'environnement	Interventions scolaire primaire, journée environnement en collège. Présenter le site, les espèces présentes, les bons comportements sur la plage (bois flottés, déchets, dune, chasse/pêche...).
		C1.2-Sensibilisation des agriculteurs sur les espèces patrimoniales		Sensibilisation des agriculteurs sur les espèces patrimoniales	Veille auprès des agriculteurs et informations des espèces présentes. Mises en relation avec services instructeurs et référents techniques (OEC, ODARC, CDC...).
		C1.3-Sensibiliser les différents utilisateurs de la nature aux problématiques de conservation des espèces patrimoniales		Sensibiliser les différents utilisateurs de la nature aux problématiques de conservation des espèces patrimoniales	Créer un espace d'information en mairie et office de tourisme ainsi que création d'un espace info sur leurs sites web. Organisation d'une journée annuelle pour manifestation de sensibilisation pour le grand public.
D - Prendre en compte les enjeux environnementaux lors de projet	D1- Evaluer les incidences de projets sur la conservation du site Natura 2000	D1.1-Accompagner les évaluations d'incidence Natura 2000		Accompagner les évaluations d'incidence Natura 2000	Sensibilisation aux évaluations d'incidences et assistance auprès des maîtres d'ouvrage et des porteurs de projets soumis à l'évaluation d'incidence.

> DES QUESTIONS ?

- **CONTACT :**

- CEN Corse : Julien BERGES

- 04.95.32.71.63 julien.berges@cen-corse.org

- DREAL Corse : Virginie VINCENTI

- 04.95.51.79.74 virginie.vincenti@developpement-durable.gouv.fr



>> MERCI DE VOTRE ATTENTION !