

ZSC n°FR9400600

« Crêtes de Teghime, Poggio d'Oletta »

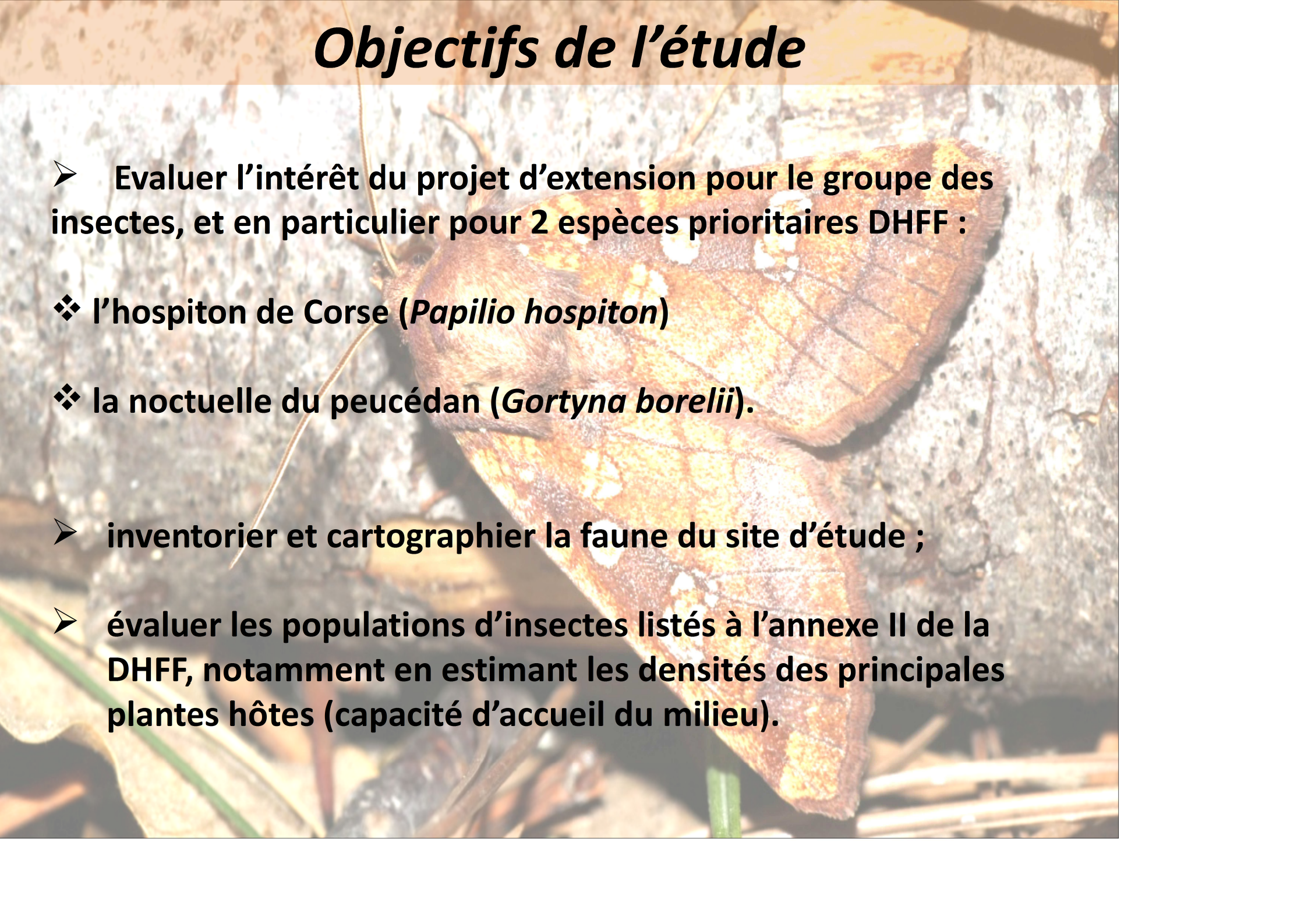
**Inventaire et évaluation entomologique
relatifs au projet d'extension de la ZSC**



Dr Cyril Berquier & Dr Marie-Cécile Andrei-Ruiz (OEC-OCIC)

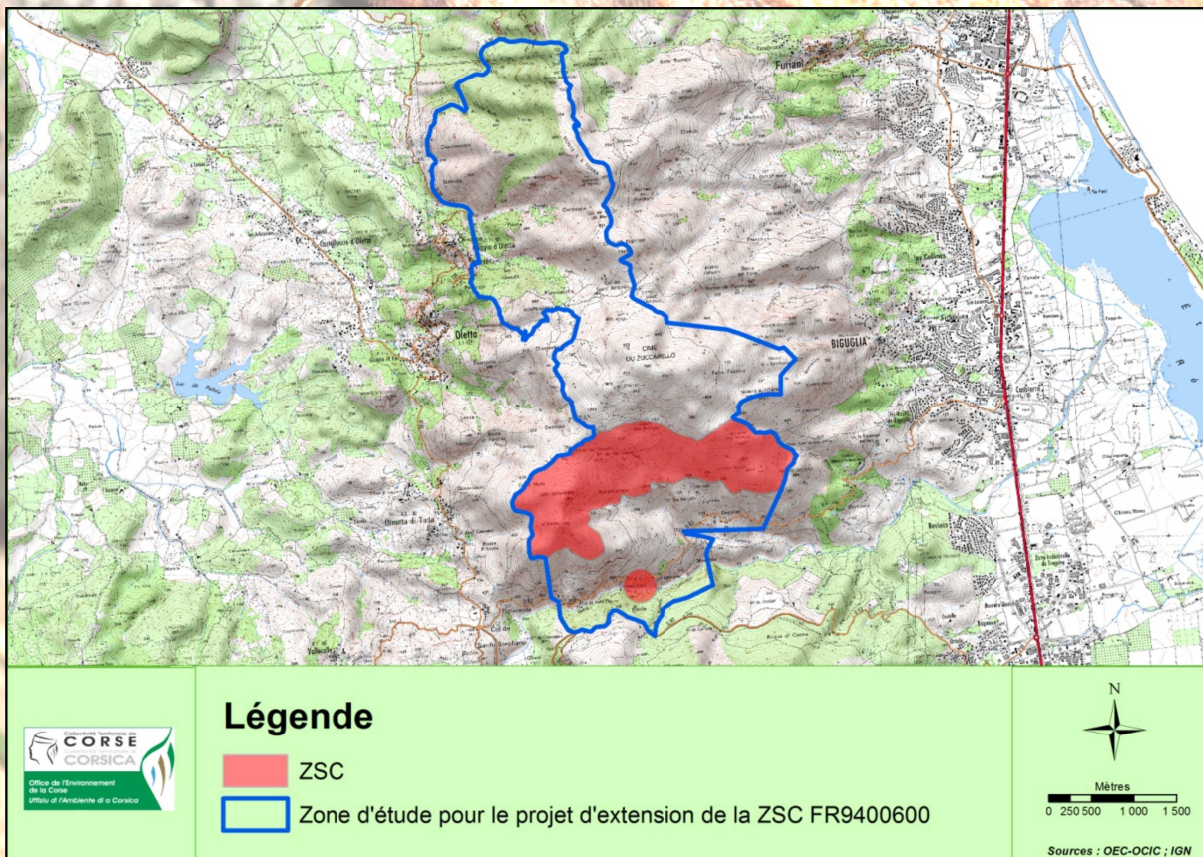


Objectifs de l'étude

- 
- A close-up photograph of a brown moth with white spots on its wings, resting on a textured, light-colored surface. The moth is the central focus of the image, with its wings spread out. The background is slightly blurred, showing some green and brown elements, possibly leaves or twigs.
- Evaluer l'intérêt du projet d'extension pour le groupe des insectes, et en particulier pour 2 espèces prioritaires DHFF :
 - ❖ l'hospiton de Corse (*Papilio hospiton*)
 - ❖ la noctuelle du peucedan (*Gortyna borelii*).
 - inventorier et cartographier la faune du site d'étude ;
 - évaluer les populations d'insectes listés à l'annexe II de la DHFF, notamment en estimant les densités des principales plantes hôtes (capacité d'accueil du milieu).

La zone d'étude

- située dans la micro-région du Nebbiu (2B)
- 3 communes concernées : Oletta, Poggio d'Oletta et Olmeta di Tuda
- prospections menées entre 300 et 940 mètres d'altitude, le long des routes D62, D82 et de la piste reliant le village d'Oletta au col de Sant Antonino et Cime di Zuccarello



Résultats : inventaire général

➤ 29 espèces (dont 4 DHFF) pour 80 données géolocalisées



Légende

Zone d'étude

Espèces de la DHFF :

Argynnis elisa

Euproctus montanus

Gortyna borellii

Papilio hospiton

Autres espèces :

Argynnis paphia

Brintesia circe

Celastrina argiolus

Coenonympha corinna

Coenonympha pamphilus

Colias crocea

Cynthia cardui

Gonepteryx cleopatra

Gonepteryx rhamni

Hipparchia aristaeus

Hipparchia neomiris

Iphiclides podalirius

Issoria lathonia

Lasiommata paramegera

Leptidea sinapis

Lycaena phlaeas

Maniola urtica

Orthetrum bruneum

Papilio machaon

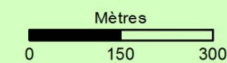
Pararge aegeria

Pieris brassicae

Polyommatus icarus

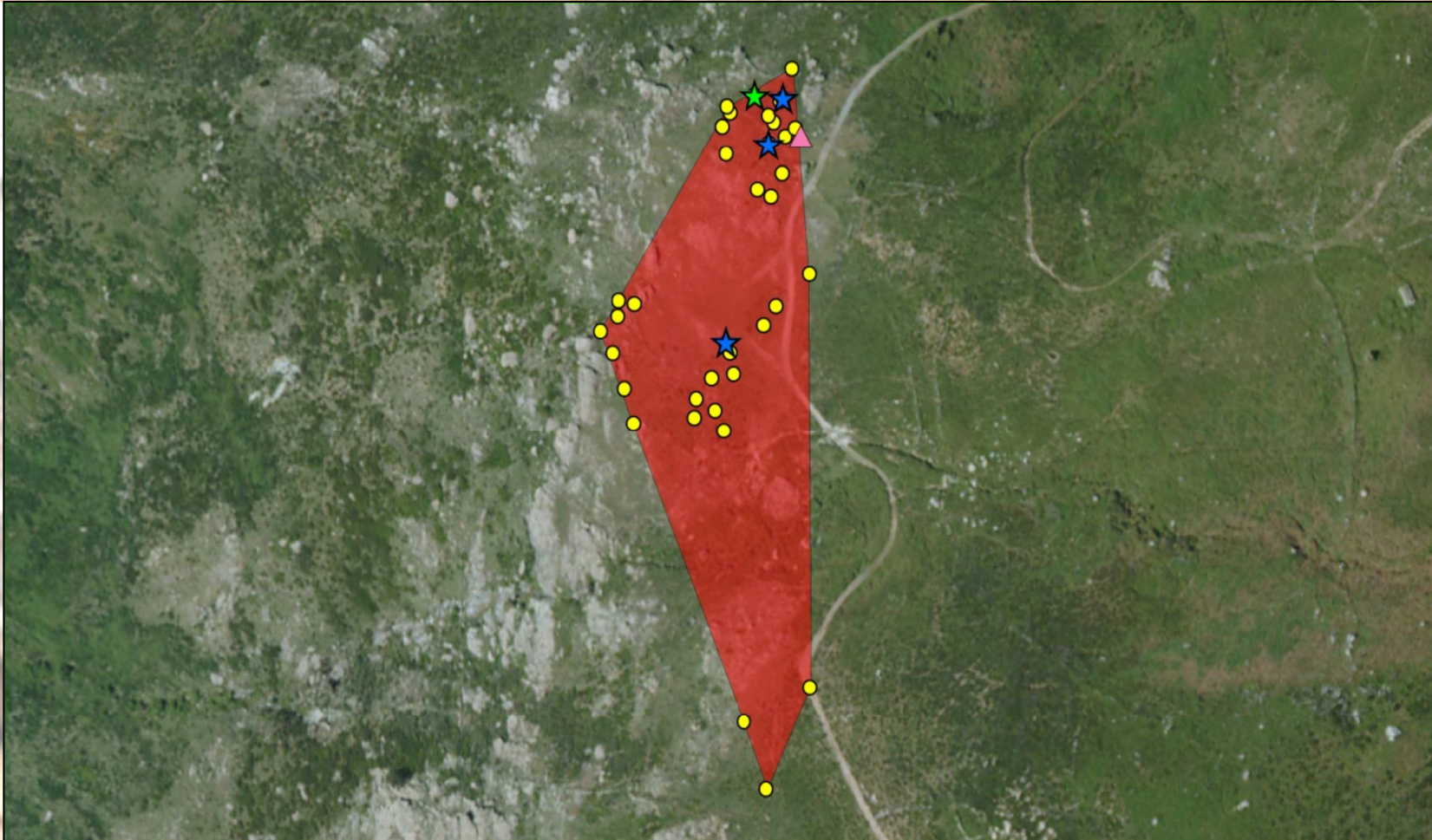
Proectia morio

Pyronia cecilia



© IGN - © OEC - 2015

Résultats : stations à Peucedan et esp. associées



Répartition de *Peucedanum paniculatum officinale*

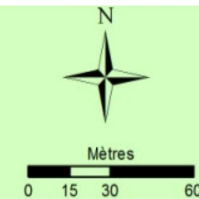


Légende

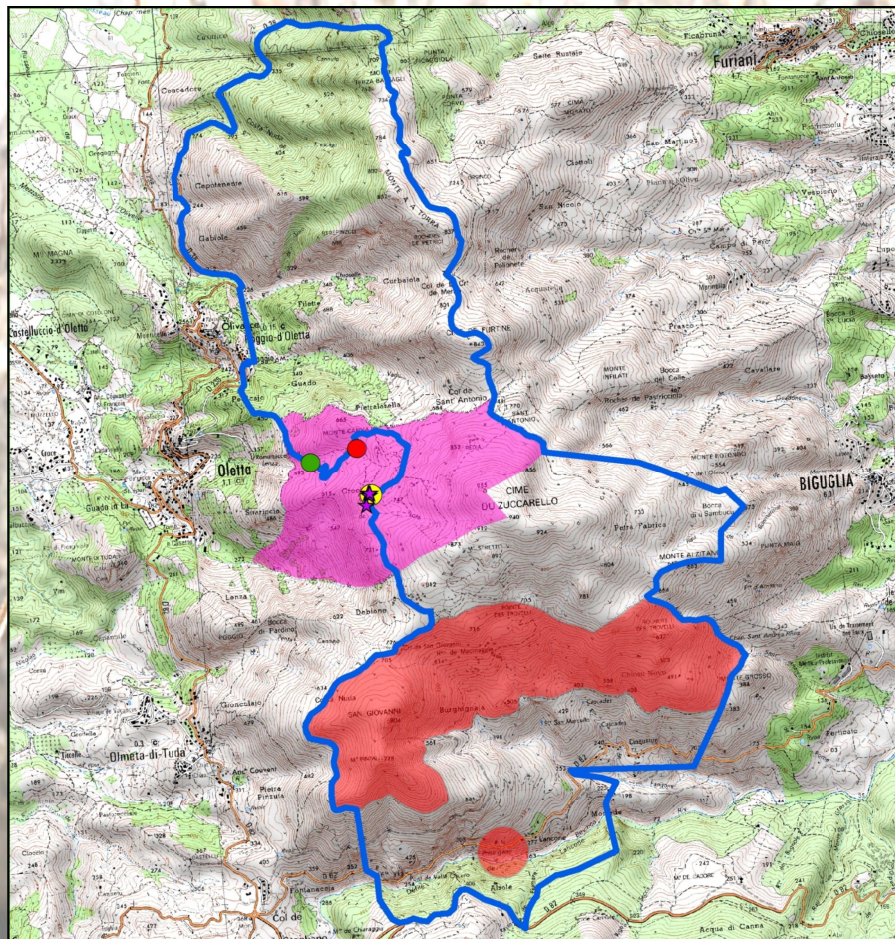
- Papilio hostipton*
- Pieds de *P. officinale paniculatum*
- Aire d'occupation de *P. officinale paniculatum*

Indice de présence de *G. borelii* :

- 2014
- 2015



Résultats : zone à enjeux entomologiques



LÉGENDE

- ★ Gortyna borelli
- Argynnis elisa
- Euproctus montanus
- Papilio hospiton
- Zone à enjeux de conservation pour les insectes de la DHFF
- Zone d'étude pour le projet d'extension de la ZSC FR9400600
- ZSC



Mètres
0 250 500 1 000

Sources : OEC-OCIC © IGN

Valorisation des résultats obtenus : contribution à une étude régionale

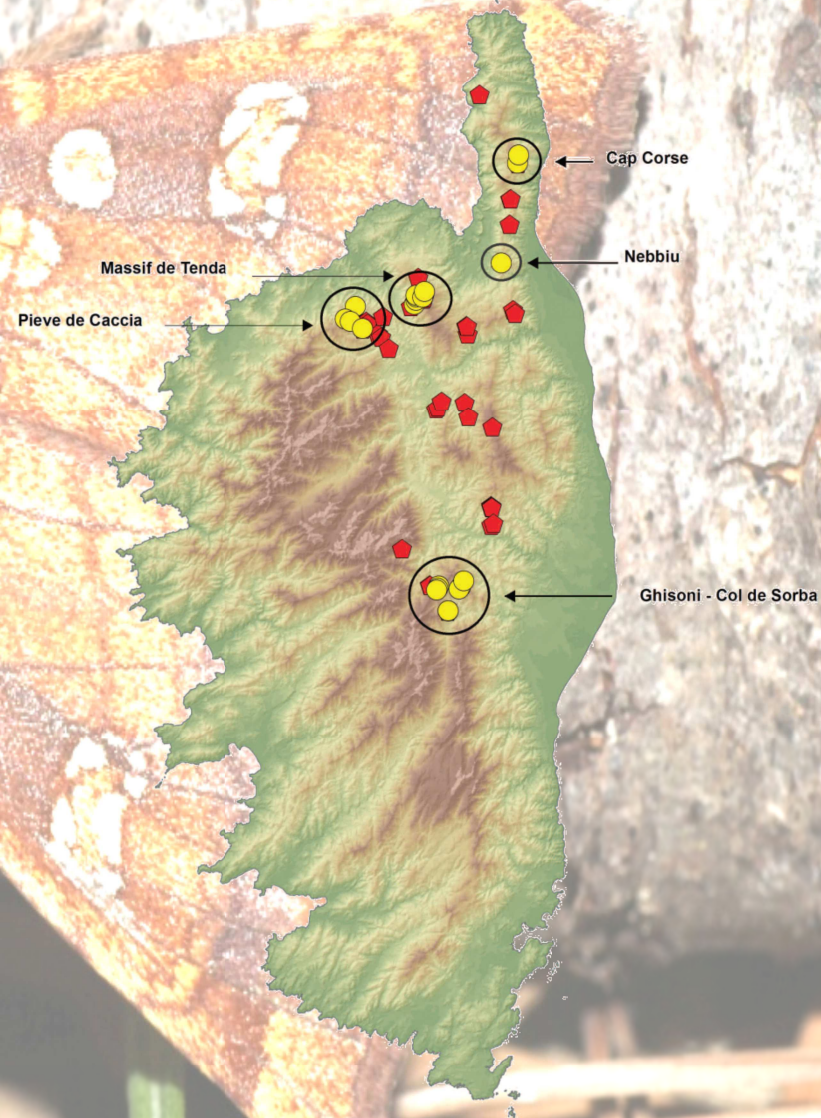
Principaux objectifs :

- Améliorer les connaissances sur la répartition, et notamment détecter d'éventuelles nouvelles populations ;
- Étudier les exigences écologiques et l'habitat de l'espèce à partir des premières données récoltées sur le terrain ;
- Réaliser une première évaluation de l'état de conservation de la population régionale et de la responsabilité régionale de la Corse.

17 stations réparties sur 5 grands secteurs

Habitat restreint (*Peucedanum officinale paniculatum*)

État de conservation « défavorable mauvais » :
régression de ses habitats



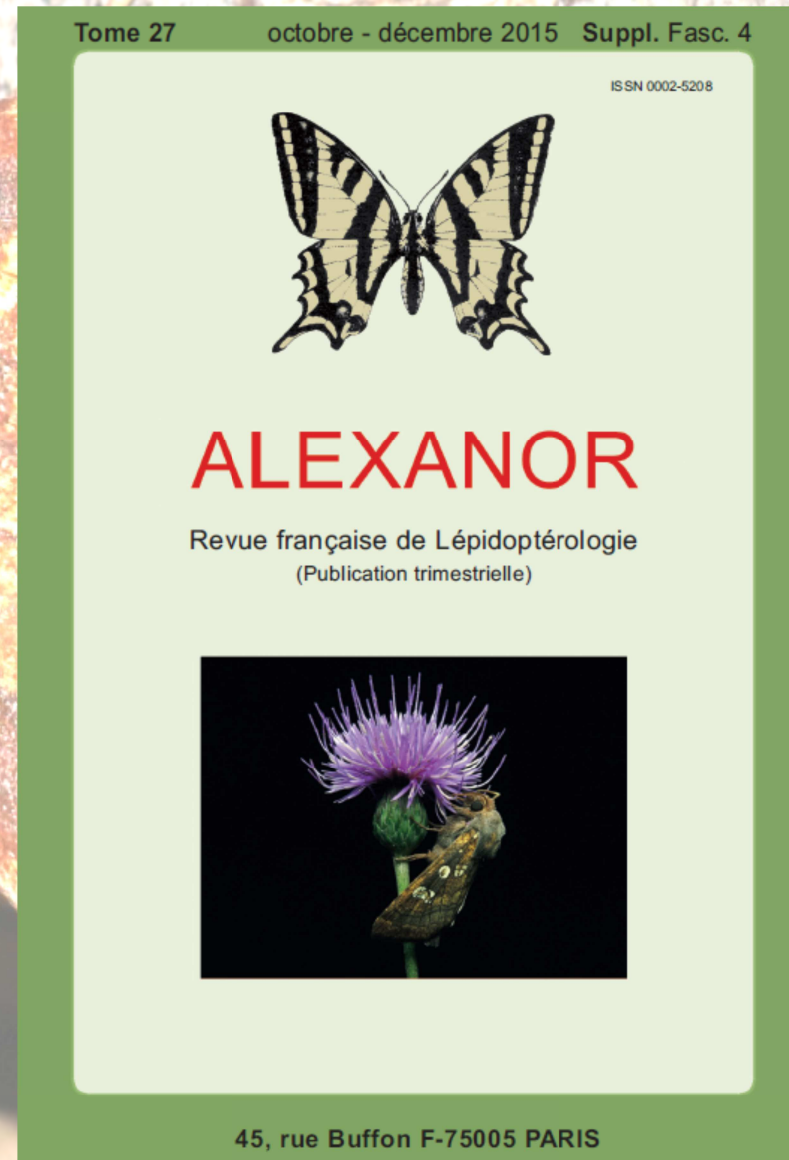
Valorisation des résultats obtenus : article scientifique

Publication d'un article :

numéro spécial

« Alexanor », 2016 :

« Avancement des connaissances
sur la répartition, l'écologie et l'état
de conservation de *Gortyna borelii*
en Corse »



A close-up photograph of a moth with brown and orange wings and white spots, resting on a textured surface. The moth is positioned in the center of the frame, with its wings spread. The background is a rough, greyish-brown surface, possibly bark or stone. The lighting is bright, highlighting the intricate patterns on the moth's wings.

Merci de votre attention